

ZINTEGROWANY RAPORT ZRÓWNOWAŻONEGO ROZWOJU 2014r.

Raport zawiera ekonomiczne, środowiskowe i społeczne wyniki firmy Leszek i Agata sp. z o.o. w kontekście zrównoważonego rozwoju.

OD PREZESA

„Leszek i Agata” Sp. z o. o. jako odpowiedzialny lider

CSR (Corporate Social Responsibility) to społeczna odpowiedzialność biznesu. Jest to koncepcja zarządzania przedsiębiorstwem, polegająca na świadomym, zrównoważonym działaniu zorientowanym nie tylko na zysk finansowy i aspekty ekonomiczne, ale także uwzględniającym potrzeby i wymagania szeroko pojętych interesów społecznych i ekologicznych w otoczeniu firmy.

Odpowiedzialny biznes to długotrwały proces zarządzania strategicznego, którego głównym aspektem jest pozyskiwanie zaufania otoczenia firmy, a także zwrócenie uwagi na potrzeby oraz polepszenie relacji ze swoimi interesariuszami, zarówno pracownikami, dostawcami i partnerami, jak również klientami i kontrahentami. Są to głównie działania prospołeczne i proekologiczne, prowadzone równorzędnie z działalnością przewodnią organizacji.

Realizując cele i postawione nam zadania, chcemy postępować odpowiedzialnie. O tym, jak mamy to robić, mówi nam nasza Wizja i Misja, którymi kierujemy się w codziennej pracy. Świadcząc usługi naszym klientom, zawsze mamy na uwadze środowisko naturalne oraz otoczenie społeczne. Rozwój i sukces naszej firmy w dużej mierze zależą od naszych pracowników, dlatego odpowiedzialność wobec nich rozumiemy poprzez zapewnienie im możliwości rozwoju, docenianie ich wkładu i zaangażowania w osiągnięciu wspólnego sukcesu. Zachęcamy i wspieramy naszych pracowników w pomoc społecznościom lokalnym poprzez Wolontariat Pracowniczy. Staramy się również umożliwić rozwój młodym ludziom – studentom, organizując dla nich praktyki. Jesteśmy świadomi, że jako firma logistyczna mamy duży wpływ na środowisko i robimy wszystko, aby ten negatywny wpływ minimalizować. Dążymy do zachowania równowagi pomiędzy naszą działalnością i środowiskiem naturalnym. Planujemy wdrożyć zintegrowany system telematyczny Car Cube, który umożliwi monitorowanie ilości spalanej paliwa przez całą flotę, ograniczy emisję spalin poprzez ecodriving. Co zwiększy naszą efektywność i jednocześnie zminimalizuje negatywny wpływ na środowisko. Naszych pracowników i współpracowników zachęcamy do dbałości o środowisko naturalne poprzez wdrożenie eco-biura. Co przyczyni się do wzrostu efektywności materiałowej, spadku zużycia energii elektrycznej, wody, papieru i tonerów oraz wprowadzenie przy stanowiskowej segregacji odpadów. Wdrożono i upowszechniono elektroniczny obieg dokumentów, domyślnie ustawiono wydruk dwustronny dokumentów co spowoduje zmniejszenie zużycia papieru. W miejscach gdzie automatyzacja włączania światła nie jest możliwa, umieszczono naklejki przypominające o ekologicznym zachowaniu np. „Pamiętaj wyłącz oświetlenie”.

Przed nami wiele nowych wyzwań i zadań, które będziemy realizować najlepiej, jak potrafimy, ponieważ wiemy, że akceptacja naszego biznesu przez pracowników, klientów i otoczenie

społeczne jest niezbędna do dalszego rozwoju i sukcesu Spółki „Leszek i Agata” Sp. z o.o. Dlatego staramy się postępować odpowiedzialnie wobec nich, pamiętając o wzajemnym szacunku, przekazywaniu sobie rzetelnych informacji i budowaniu zaufania. Raport prezentuje nasze dotychczasowe osiągnięcia, jest jednocześnie zaproszeniem do dialogu. Włączenie w proces dialogu odbiorców projektu, sprawi to, że spółka „Leszek i Agata” Sp. z o. o. stanie się ambasadorem CSR w swoim otoczeniu społecznym i biznesowym.

*Prezes Zarządu
Agata Kapka*

Cele strategiczne: dla spółki „Leszek i Agata” w obszarach kluczowych:

PRAKTYKI Z ZAKRESU PRACY

Nieustannie inwestując w zindywidualizowany rozwój naszej kadry, a także jej integrację, chcemy utrzymywać wysoką jakość oraz stwarzać motywujące środowisko pracy, które stanie się odpowiednim polem do tworzenia, doskonalenia i realizacji usług zaspokajających oczekiwania Klientów.

ŚRODOWISKO

Mając na uwadze środowisko naturalne i jego zasoby zobowiązujemy się wspierać i propagować zrównoważone wykorzystywanie zasobów, a także podejmować inicjatywy mające na celu edukację społeczeństwa w tym zakresie.

ZAANGAŻOWANIE SPOŁECZNE I ROZWÓJ SPOŁECZNOŚCI LOKALNEJ

Będąc odpowiedzialnym członkiem społeczności lokalnej chcemy przyczynić się do rozwijania kompetencji oraz tworzenia miejsc pracy dzięki współpracy z placówkami oświatowymi, angażowaniu się w programy praktyk i staży oraz nieodpłatnemu dzieleniu się wiedzą i doświadczeniem, stając się sprawdzonym i lojalnym partnerem biznesowym. Mając na uwadze problemy potrzebujących będziemy czynnie wspierać ich w bieżącym funkcjonowaniu.

ANALIZA ISTOTNOŚCI ZAGADNIENÍ

PRAKTYKI Z ZAKRESU PRACY	
Zagadnienie 1 Zatrudnienie i stosunki pracy	Ryzykiem w ramach tych zagadnień mogą być efekty nadmiernego propagowania pozytywnego i przyjaznego podejścia do pracowników. W niektórych przypadkach utrudnia to rozstanie z pracownikiem, który nie realizuje celów i zadań przypisanych do jego stanowiska i jest odbierane jako brak społecznej odpowiedzialności. Szansą, wynikającą z podejścia spółki „Leszek i Agata” do kwestii pracowniczych, jest wysoka motywacja i zaangażowanie pracowników.
Zagadnienie 2 Warunki pracy i ochrona socjalna	
Zagadnienie 3 Dialog społeczny	
Zagadnienie 4 Bezpieczeństwo i higiena pracy	Bardzo niskie prawdopodobieństwa wystąpienia ryzyka związanego z wykluczeniem na jakiś czas pracownika z działalności firmy, w wyniku wypadku przy pracy.

<p>Zagadnienie 5 Rozwój osobisty i zawodowy w miejscu pracy (szkolenia)</p>	<p>Ryzykiem jest brak rozwoju pracowników, którego następstwem byłoby obniżenie jakości świadczonych usług i niezaspokojenie oczekiwań klientów, a w rezultacie utrata klientów. Jednocześnie jako ryzyko zidentyfikowano również sytuację nieadekwatnego inwestowania w rozwój, inwestowania w niewłaściwe osoby lub nadmiernego inwestowania w rozwój, którego nie można "skonsumować" w praktyce gospodarczej.</p> <p>Szansą związaną z tym zagadnieniem jest możliwość rozwoju nowych produktów i usług.</p>
--	--

ŚRODOWISKO

<p>Zagadnienie 1 Zapobieganie zanieczyszczeniom</p>	<p>Zidentyfikowane szanse w obszarze środowiska:</p> <ul style="list-style-type: none"> - Redukcja kosztów związanych ze zużywaną energią elektryczną, ciepłą, paliwem, eksploatacją samochodów służbowych, zakupem papieru i tonerów dzięki uwrażliwieniu pracowników na związane z tym kwestie środowiskowe (bardziej racjonalne gospodarowanie zasobami) oraz korzystaniu z nowoczesnych, elektronicznych form komunikacji z klientem; - Dotarcie do szerszego grona odbiorców dzięki zbudowaniu proekologicznego wizerunku firmy; - Budowanie przewagi konkurencyjnej marki w zakresie współpracy biznesowej z klientami i partnerami (np. polityka zielonych zakupów).
<p>Zagadnienie 2 Zrównoważone wykorzystanie zasobów</p>	
<p>Zagadnienie 3 Łagodzenie skutków oraz adaptacja do zmian klimatu</p>	
<p>Zagadnienie 4 Ochrona środowiska, różnorodność biologiczna i przywracanie siedlisk przyrodniczych</p>	

ZAANGAŻOWANIE SPOŁECZNE I ROZWÓJ SPOŁECZNOŚCI LOKALNEJ

<p>Zagadnienie 1 Zaangażowanie społeczne</p>	<p>Zaangażowanie w akcje charytatywne jest szansą na budowanie odpowiedniego wizerunku wśród klientów i partnerów, a także pozytywnego klimatu wewnątrz firmy, wzrost zaufania pracowników w stosunku do pracodawcy i ich większą identyfikację z misją spółki „Leszek i Agata”. Znacząco wpływa także na postrzeganie firmy jako sprawdzonego i lojalnego partnera biznesowego. Szansą jest także budowanie wizerunku „Leszek i Agata” jako firmy odpowiedzialnej społecznie.</p>
<p>Zagadnienie 2 Edukacja i kultura</p>	
<p>Zagadnienie 3 Tworzenie miejsc pracy i rozwijanie kompetencji</p>	<p>Zaangażowanie w programy praktyk i stażowe oraz współpraca z placówkami oświatowymi jest szansą dla „Leszek i Agata” na wyróżnienie się na rynku pracodawców, a także na pozyskanie wsparcia w postaci praktykantów, do bieżących działań projektowych realizowanych przez pracowników firmy. Dzielenie się wiedzą i doświadczeniem podczas realizacji projektów edukacyjnych wzmacnia postrzeganie spółki „Leszek i Agata” jako profesjonalnego partnera, dla którego zaangażowanie społeczne stanowi naturalną kontynuację działań biznesowych jest szansą na zwiększenie zaufania klientów, a także nawiązania nowych relacji biznesowych.</p>

PROFIL ORGANIZACYJNY



NOWOCZESNA I INNOWACYJNA FIRMA



Firma „Leszek i Agata” została założona w 1998 roku, natomiast zarówno założyciele jak i wielu pracowników pracuje w branży już od 1993 roku. Stanowi trzon grupy OSCAR oferując najszerszy zakres usług spośród wszystkich firm. Głównym obszarem działalności „Leszek i Agata” Sp. z o. o. jest transport, logistyka i spedycja o zasięgu krajowym i międzynarodowym, głównie

Europa Wschodnia, a w szczególności: Ukraina, Białoruś, Mołdawia oraz Rosja.

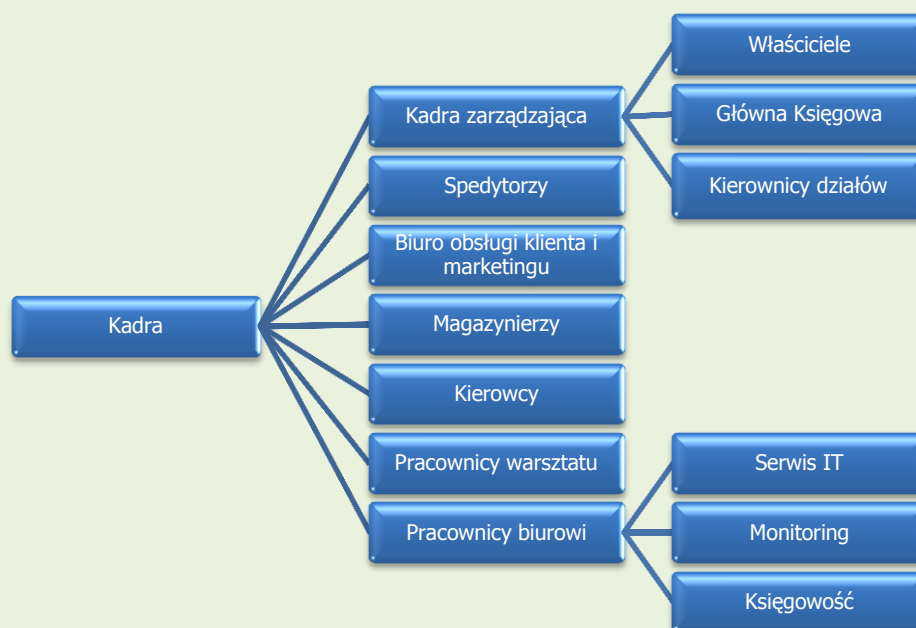
Oferta usług obejmuje kompleksową spedycję oraz transport drogowy, morski i kolejowy. Firma od jej początków dba o jakość oraz wysoki standard świadczonych usług, co umożliwia jej sukcesywny rozwój i wzmacnianie pozycji rynkowej. Ponadto oferuje wynajem powierzchni magazynowych w magazynach zwykłych, chłodniach oraz chłodniach głębokiego mrożenia oraz usługi konsygnacji towarów w składzie i magazynie celnym. Oferujemy zarówno standardowe usługi, jak i wiele rozwiązań dostosowanych do indywidualnych potrzeb naszych klientów.

Firma nieustannie inwestuje w rozwój nowoczesnej infrastruktury logistycznej.

Struktura operacyjna

Poprzez stworzenie efektywnej struktury zarządzania realizowane są cele i zadania Spółki „Leszek i Agata”. Najwyższe kierownictwo firmy stanowi zarząd, na czele którego stoi prezes zarządu Agata Kapka. Struktura organizacyjna naszej firmy opracowana została pod kątem umożliwienia realizacji celów i zadań firmy przy zapewnieniu jasnego określenia odpowiedzialności i uprawnień w ramach efektywnej struktury zarządzania procesami realizowanymi przez firmę.

Wyszczególnionych w niej zostało, z punktu widzenia działalności firmy, siedem zasadniczych pionów.



Siedziba główna:

Główna siedziba znajduje się w Tomaszowie Lubelskim, której położenie przy zewnętrznej granicy Unii Europejskiej (około 20 km od przejścia Hrebenne – Rava Ruska, 110 km od przejścia Korczowa – Krakovets, 120 km – od przejścia Medyka – Szeżyni, 120 km – od przejścia Dorohusk – Jahodyn) jest ze wszech miar korzystne dla rozwoju przedsiębiorstw, korzystnych tras transportowych oraz podejmowania współpracy z firmą Leszek i Agata Sp. z o.o.

Liczba i nazwy krajów, w których organizacja prowadzi działalność:

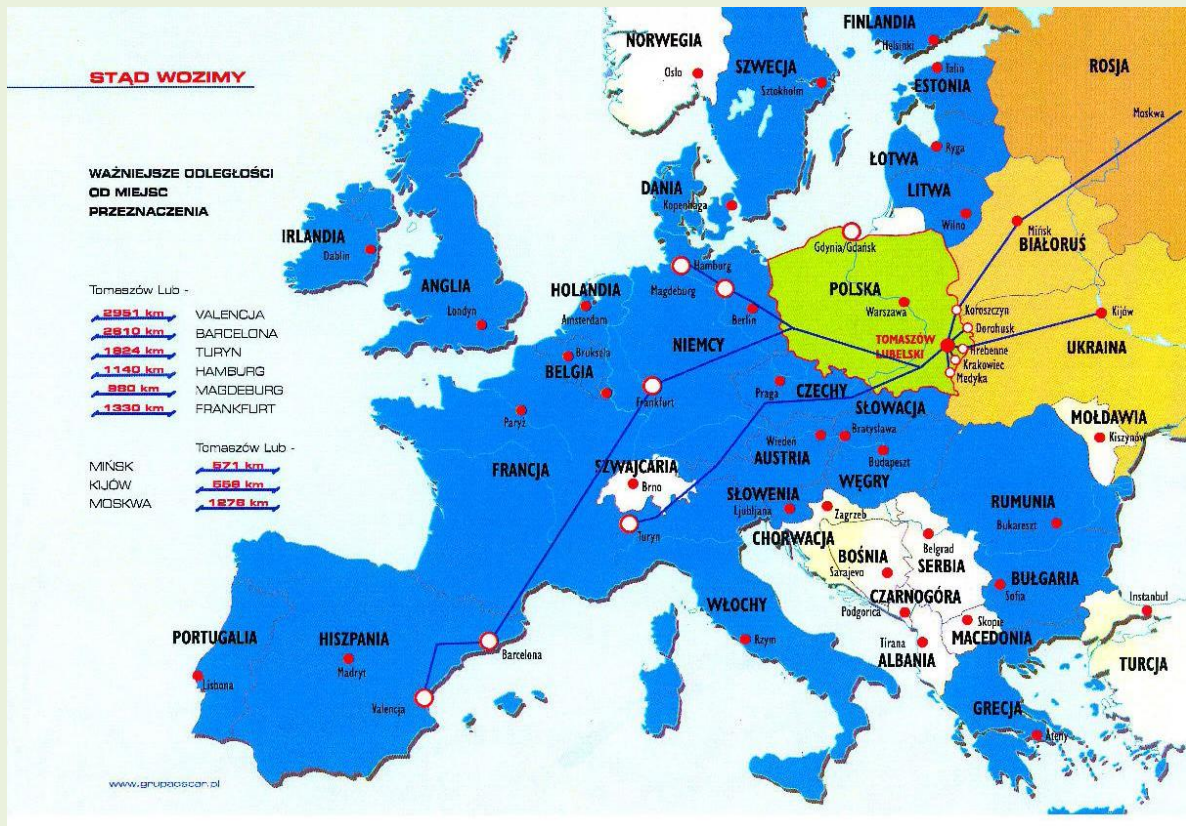
Działalność Leszek i Agata sp. z o.o. obejmuje:

- zasięg europejski – przewozy do Niemiec, Holandii, Szwajcarii, Włoch, Hiszpanii Słowacji, Ukrainy, Białorusi, Mołdawii, Rosji; tranzyt towarów z Europy Zachodniej do Europy Wschodniej i Środkowej,
- zasięg krajowy – zleceniodawcy i zleceniobiorcy usług
- zasięg lokalny – pracownicy, organizacje pozarządowe

Forma prawna: spółka z ograniczoną odpowiedzialnością

Obsługiwane rynki:

Klientami spółki są przede wszystkim przedsiębiorstwa małe i średnie, zarówno polskie jak i z kapitałem zagranicznym.



Skala działalności:

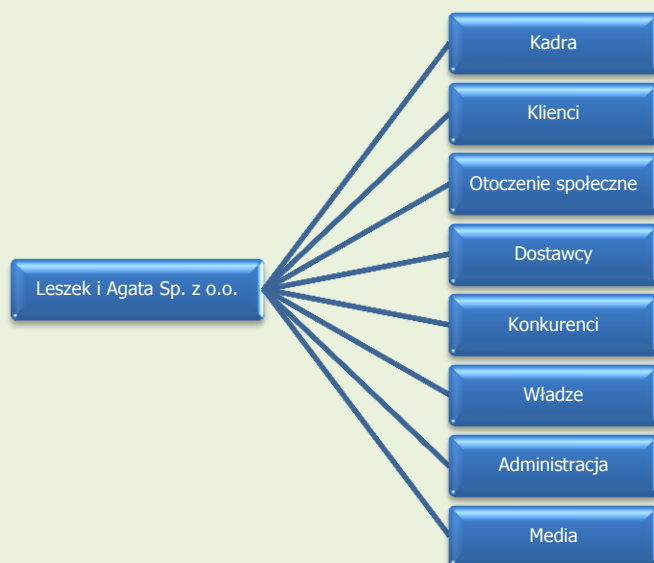
„Leszek i Agata sp. z o.o. zatrudnia 56 osób w różnym wymiarze czasu. Pan Lesław Kapka jest właścicielem spółki w 100 % udziałów spółki o wartości 5 mln zł.

Istotne zmiany w strukturze organizacyjnej:

W lipcu roku 2014 wybudowane i oddana do użytku została chłodnia na ulicy: Łaszczowiecka 12 w Tomaszowie Lubelskim. Łączna wartość inwestycji wyniosła prawie 14 mln zł. Spółka konsekwentnie realizuje przyjęte założenia i plan inwestycyjny, który oparty jest o zidentyfikowane potrzeby klientów oraz szanse i możliwości rynkowe.

Analiza interesariuszy

W ramach doradztwa CSR przeprowadzonego w firmie „Leszek i Agata” Sp. z o.o. zorganizowano warsztat z członkami zespołu, podczas którego przygotowano mapę interesariuszy. Główne grupy interesariuszy:



Mechanizmy umożliwiające interesariuszom zgłaszanie rekomendacji i wskazówek:

Potrzeby naszych klientów zewnętrznych, nabywców naszych usług, rozpoznawane są poprzez badanie poziomu zadowolenia klientów. Badanie takie przeprowadzane jest co najmniej raz do roku na grupie klientów stanowiących reprezentację odpowiednią do przeniesienia wyników badań na wszystkich naszych klientów.

Satysfakcja i zaangażowanie pracowników rozpoznawane jest poprzez badanie poziomu satysfakcji i zaangażowania. Obecnie na początku realizacji projektu i na koniec.

Wyniki analiz badania satysfakcji klientów jak i satysfakcji i zaangażowania pracowników są podstawą planowania zmian i doskonalenia systemu.



PROFIL RAPORTU

Okres sprawozdawczy: o ile nie wskazano inaczej, informacje i dane przedstawione w raporcie obejmują okres od lipca 2014 do grudnia 2014 roku.

Głównym celem jest, aby w kolejnych latach raport obejmował coraz szerszy zakres naszej działalności w obszarze odpowiedzialnego biznesu.

Data ostatniego raportu: niniejszy raport jest pierwszym raportem spółki „Leszek i Agata Sp. z o.o.”

Raport został stworzony w oparciu o wskaźniki GRI (Global Reporting Initiative) z zakresu odpowiedzialnego biznesu w roku 2014.

Cykl raportowania: roczny

Dane zawarte w raporcie zostały zebrane i przygotowane przez pracowników pionów Finansów, Działu Jakości i Środowiska, Działu HR, którzy dołożyli wszelkich starań w ich opracowaniu.

Uwierzytelnienie: niniejsze wydanie nie było przedmiotem audytu zewnętrznego.

Raport dostępny jest na stronie www.grupaoscar.pl.

Dobór treści raportu:

Zgodnie z wytycznymi standardu GRI raport został sporządzony w myśl „Zasady istotności”. Zgodnie z nią raport zawiera informacje i dane na temat kluczowych aspektów działalności firmy „Leszek i Agata sp. z o.o.”, które pozwalają zrozumieć istotę jej działalności oraz jej wpływ na otoczenie.

Raport został sporządzony pod względem takich obszarów odpowiedzialnego biznesu, jak: praktyki z zakresu pracy, środowisko oraz zaangażowanie społeczne i rozwój społeczności lokalnej.

Przy ocenie istotności wzięto pod uwagę aspekty raportowania.

Raport przedstawia, w jaki sposób firma zarządza wymienionymi aspektami oraz jakie wyniki osiąga.

Zakres oddziaływania raportu:

- wymiar lokalny dotyczy bezpośrednio przedsiębiorstwa i jego pracowników poprzez wdrożenie eco-biura, Kodeksu Postępowania Firmy
- wymiar ponadregionalny i krajowy poprzez przygotowanie do wdrożenia telematyki i ecodrivingu jako innowacji produktowej i usługowej,
- wymiar globalny poprzez redukcję zanieczyszczeń, zwiększenie efektywności energetycznej

ASPEKT PRAKTYK Z ZAKRESU PRACY

OPIS PODEJŚCIA DO ZARZĄDZANIA

Kwestie poruszone poniżej dotyczą warunków pracy osób zatrudnionych w firmie „Leszek i Agata sp. z o.o.

Firma „Leszek i Agata” swoją przewagę konkurencyjną opiera na kadrze składającej się z dynamicznych zespołów bardzo ambitnych i doświadczonych pracowników, którzy dzięki regularnym szkoleniom podnoszą swoje kwalifikacje oraz umiejętności i na bieżąco dostosowują się do zmian na rynku. Są gotowi do wykonania każdego zlecenia z należytą dokładnością oraz profesjonalizmem.

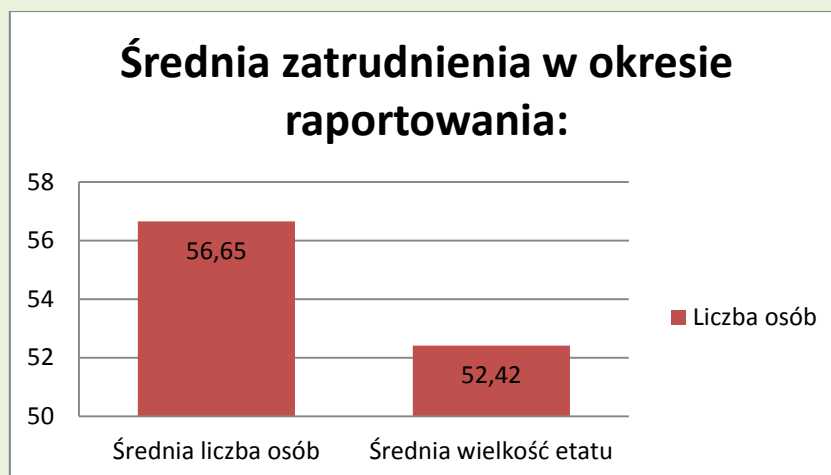
W raportowanym okresie zostało przeprowadzone doradztwo z zakresu CSR. Podczas doradztwa zapoznano uczestników z pojęciem CSR zgodnie z obowiązującymi normami i wytycznymi, a także z możliwymi działaniami CSR w 7 głównych obszarach podanych w normie ISO 26000. W okresie tym przeprowadzono także badania i analizy w kontekście wdrożenia ISO 9001 obejmujące wizytę doradcy, który ocenił przygotowanie przedsiębiorstwa, przedstawił wymagania normy ISO 9001 w zakresie dokumentacji, ocenił aktualnie obowiązującą politykę jakości w przedsiębiorstwie. Z przeprowadzonych badań i analiz wynikało, że firma Leszek i Agata sp. z o.o. posiada udokumentowaną i aktualną deklarację polityki jakości. W tym okresie stworzony został Kodeks Postępowania Firmy, który zawiera kodeks etyczny, politykę antymobingową, politykę antykorupcyjną, politykę BHP.

KODEKS POSTĘPOWANIA FIRMY

Każde działanie wymaga od wszystkich pracowników skupienia się na rzeczach, które są istotne dla dalszego dynamicznego rozwoju, a jednocześnie konkurowania w świecie współczesnego biznesu. Bez jasnych zasad postępowania trudno byłoby budować wiarygodność firmy, dla której pracujemy, oraz zdobywać zaufanie klientów, partnerów biznesowych i społeczności, w której działamy.

Dlatego w 2014 roku opracowany został kodeks etyczny, który jest dla naszych pracowników naszej firmy drogowskazem, którym kierujemy się w naszych codziennych działaniach. Treść oraz duch Kodeksu wiernie oddają regulacje i przepisy, które obowiązują w całej naszej organizacji i wytyczają kierunki naszych codziennych działań. Kodeks opisuje cele i zasady odzwierciedlające nasze zobowiązanie do działania w sposób odpowiedzialny, etyczny i zgodny z prawem.

Wykres poniżej przedstawia średnią zatrudnienia w raportowanym okresie, z uwzględnieniem wielkości etatu:



Poniżej również struktura rotacji członków zespołu firmy:

	Przyjęcia				Zwolnienia			
	M	K	PE	NE	M	K	PE	NE
Ogółem	8	5	11	2	6	5	8	3

Legenda:

M – mężczyzna

K – kobieta

PE – pełnoetatowi

NE – niepełno etatowi

Skład ciał nadzorczych i kadry pracowniczej w podziale na kategorie pracowników według płci

Jedną z fundamentalnych zasad, którymi kieruje się nasza firma w Polsce, jest dawanie wszystkim pracownikom równych szans - umożliwianie zatrudnionym rozwoju zawodowego i zdobywania kolejnych szczebli kariery.

% kobiet na stanowiskach kierowniczych

W naszej firmie stanowiska kierownicze obejmują 3 kobiety, jest to 5,45 % w odniesieniu do wszystkich pracowników.

OBSZARY NASZEJ ODPOWIEDZIALNOŚCI WOBEC ŚRODOWISKA NATURALNEGO

Zmiany klimatyczne, zła jakość powietrza w miastach oraz eutrofizacja wód to tylko niektóre z niekorzystnych procesów środowiskowych, na które ma wpływ działalność transportowa. Jednocześnie wiemy, że popyt na usługi logistyczne w nadchodzących latach będzie wzrastał. Zatem musimy zredukować niekorzystny wpływ, jaki nasza działalność transportowa wywiera na środowisko. W Spółce „Leszek i Agata” Sp z o. o. czynimy wysiłki, aby wprowadzić pozytywne zmiany. Dążymy do tego, aby osiągać coraz lepsze wyniki w zakresie zapobiegania zanieczyszczeniu środowiska.

Zmiany korzystne dla środowiska nie zostaną wprowadzone natychmiast, ale robimy wszystko, aby były one widoczne. Wiemy, że ważne przemiany zależą nie tylko od podjętych przez nas wysiłków. Cel, jakim jest działalność sieci naszej organizacji pozostająca w równowadze ze środowiskiem naturalnym, osiągniemy jedynie dzięki współpracy naszych klientów, pracowników i

udziałowców. Nasze zobowiązania w kwestii ochrony środowiska określiliśmy w obowiązującej Polityce Jakości, Środowiskowej, Bezpieczeństwa i Higieny Pracy oraz podczas wstępnego audytu do wdrożenia Zarządzania Środowiskowego.

W ramach przygotowania przedsiębiorstwa do wdrożenia Systemu Zarządzania Środowiskowego wyznaczyliśmy i monitorujemy wskaźniki środowiskowe, które pokazują nam, jaki mamy wpływ na środowisko naturalne.

W oparciu o osiągnięte wyniki określamy, jakiego typu działania, inicjatywy i akcje będziemy podejmować, aby przyczynić się do ograniczenia negatywnego wpływu naszej działalności transportowej. Mierzymy zużycie surowców i materiałów wykorzystywanych bezpośrednio w procesie operacyjnym. Należą do nich: energia elektryczna, paliwa, papier. Zużycie pozostałych surowców

Od 2009 roku istnieje w firmie ISO 22000 system zarządzania bezpieczeństwem żywności dla organizacji w łańcuchu żywności – norma obejmuje podmioty, które w ramach swoich działalności zajmują się produkcją, przetwarzaniem, magazynowaniem, transportowaniem o obrotem żywności. Norma ta podlega corocznej aktualizacji.

Firma na bieżąco identyfikuje wpływ swoich decyzji i działań na otaczające środowisko, źródła zanieczyszczeń oraz odpadów związanych z jej działaniami, realizując obowiązek utylizacji i segregacji odpadów. Regularnie uiszczane są opłaty za korzystanie ze środowiska, firma stosuje biodegradowalne środki czystości oraz ponowne wykorzystanie materiałów eksploatacyjnych, na przykład kartridżów do drukarek. Wśród pracowników promowany i stosowany jest zrównoważony transport, polegający na wspólnych przejazdach z głównej siedziby firmy do innych oddziałów. Natomiast kierowcy otrzymali instrukcję dotyczące efektywnego wykorzystania środków transportu.

Pracownicy biura posiadają instrukcje dotyczące racjonalnego i efektywnego korzystania z energii elektrycznej np. informacje o wyłączeniu nieużytkowanych urządzeń biurowych i wyłączeniu oświetlenia po zakończeniu pracy. Zakupiono energooszczędny sprzęt i wyposażenie np. żarówki, niszczarka do papieru, perlatory. Ponadto w całej siedzibie firmy umieszczono naklejki przypominające o ekologicznym zachowaniu np. „wyłącz oświetlenie”, które mają na celu zmniejszenie zużycia energii elektrycznej. Zużycie wody w siedzibie firmy jest monitorowane za pomocą liczników. Zamontowane zostały również perlatory wody na kranie, zwiększające optycznie strumień wody poprzez znaczne jej napowietrzenie, co przyczynia się do zmniejszenia zużycia wody. Wprowadzono standardy eco-biura poprzez wykorzystywanie niepotrzebnego papieru jako brudnopisy co wpływa na racjonalne wykorzystanie materiałów biurowych, dokumenty drukowane są dwustronnie, a e-maile tylko wówczas jeśli jest to konieczne. Systematycznie wdrażane jest oświetlenie energooszczędne, natomiast w miejscach w których jest to możliwe, firma posiada urządzenia energooszczędne. Firma prowadzi również zbiórkę nakrętek z tworzyw sztucznych, oraz zużytych baterii.

W centrum działania Spółki Leszek i Agata są ludzie i troska o środowisko. Naszym celem jest wysoka jakość, bezpieczeństwo i zrównoważony rozwój. Siedziba firmy w Tomaszowie Lubelskim mieści się w nowoczesnym budynku o zmniejszonej energochłonności, poprzez zastosowanie rozwiązań termo modernizacyjnych, położona jest na terenie objętym programem Natura 2000, przez co przedsiębiorstwo dba o zielone otoczenie oraz o jego utrzymanie i pielęgnację, natomiast w okolicach inwestycji zasadzone zostały drzewka.

ODPADY

Sortowanie polegające na wydzieleniu z ogólnej masy odpadów komunalnych: odpadów, które są niebezpieczne i należy z nimi postępować w sposób określony w przepisach prawnych – świetlówki, baterie, odpady z separatorów, zużyte sorbenty, syntetyczne oleje hydrauliczne odpadów, które można przekazać do regeneracji (jak np. tonery), odpadów, które można przekazać do ponownego wykorzystania (jak makulatura, folia itp.)

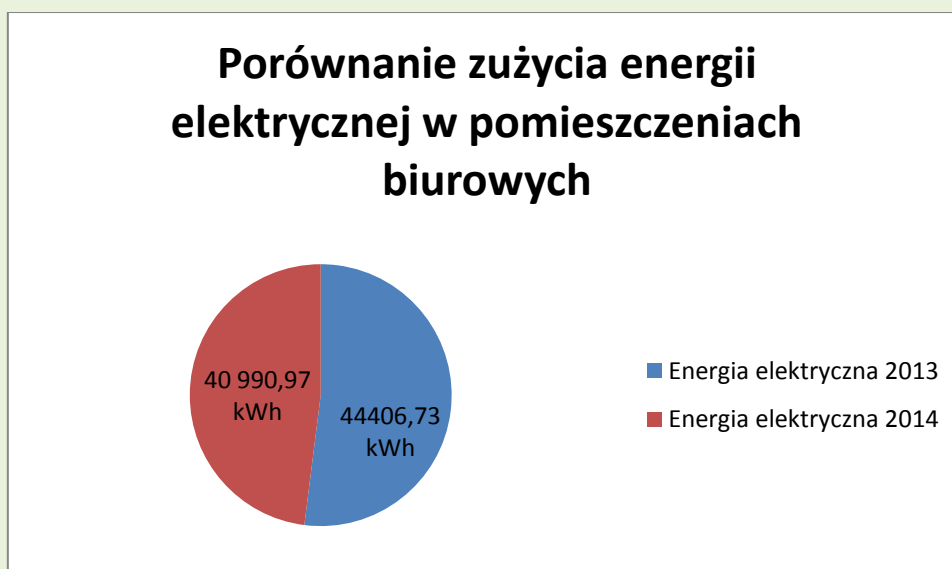
W Spółce prowadzimy wewnętrzne kampanie informacyjne dla pracowników, propagujące ideę zmniejszenia ilości „produkowanych” odpadów. Wprowadziliśmy przy stanowiskowa segregację odpadów -ponowne wykorzystanie kopert dla kurierów.

ZUŻYCIE ENERGII I WODY

W procesie operacyjnym zużywane są następujące źródła energii: energia elektryczna i paliwa.

ENERGIA ELEKTRYCZNA

- monitorowanie zużycia energii oraz określenie celów w poszczególnych lokalizacjach



- organizowanie kampanii informacyjnych do pracowników i klientów,
- umieszczenie naklejek przypominających o ekologicznym zachowaniu „Pamiętaj wyłączyć oświetlenie” , przygotowanie instrukcji obsługi urządzeń np. czajnik

WODA

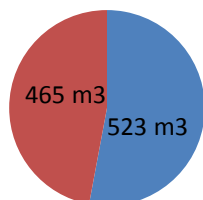
Mając świadomość, jakie znaczenie ma ograniczenie zużycia wody – Dyrektywą Ramową Unii Europejskiej woda została uznana jako dziedzictwo, którego mamy obowiązek chronić – monitorujemy jej zużycie i podejmujemy akcje uświadamiające pracownikom znaczenie jej oszczędzania

- montaż perlatorów
- stały przegląd i konserwacja urządzeń wodnych

Wykres przedstawia porównanie zużycia wody w roku 2013 i 2014. Wskazuje, że zużycie w 2014 roku zmalało z 523 m³ na 465 m³.

Porównanie zużycia wody w roku 2013 i 2014

■ Zużycie wody 2013 r. ■ Zużycie wody 2014 r.



PALIWA

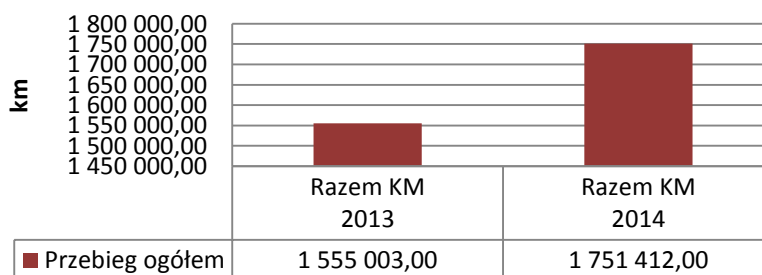
Działania proekologiczne prowadzone przez „Leszek i Agata” Sp. z o.o. w kwestii redukcji zużycia paliwa obejmują:

SAMOCODY

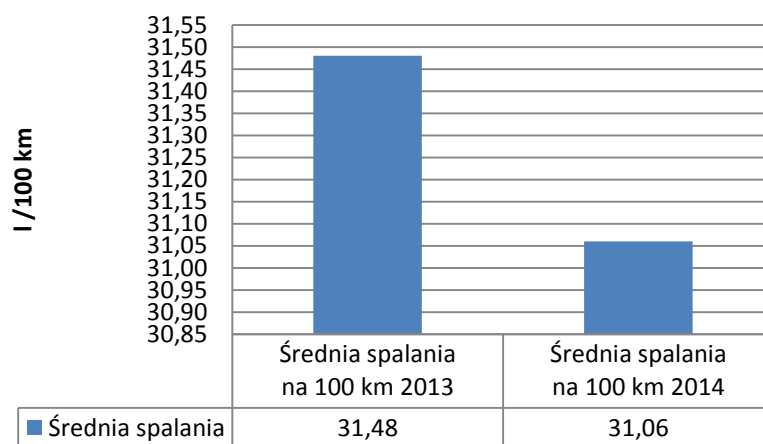
- zakup samochodów nowszej generacji,
- dbałość o sprawność samochodów,
- limity zużycia paliwa



Porównanie przebiegu w roku 2013 i 2014 (km)



Porównanie średniej spalania w roku 2013 i 2014 (l/100km)



- szkolenia z bezpiecznej jazdy dla użytkowników, posiadający najnowszy tabor,
- szkolenia i wewnętrzne kampanie informacyjne.

CERTYFIKATY, POLITYKA, LICENCJE

Polityka jakości, Środowiskowa, Bezpieczeństwa i Higieny Pracy w firmie Leszek i Agata Sp. z o.o. jest spisana i realizowana przez interesariuszy.

Licencja na wykorzystywanie krajowego transportu drogowego rzeczy – przyznana w 2010. Roku. Licencja ważna jest do 2020 roku.

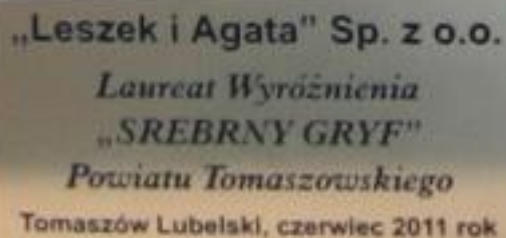
Od 2009 roku istnieje w firmie ISO 22000 system zarządzania bezpieczeństwem żywności dla organizacji w łańcuchu żywności – norma obejmuje podmioty, które w ramach swoich działalności zajmują się produkcją, przetwarzaniem, magazynowaniem, transportowaniem o obrotem żywności. Norma ta podlega corocznej aktualizacji.

Od 2009 roku z uwagi na działalność związaną z magazynowaniem w nowoczesnych chłodniach głębokiego mrożenia został wdrożony HACCP – czyli system Analizy Zagrożeń i Krytycznych Punktów Kontroli – postępowanie mające na celu zapewnienie bezpieczeństwa żywności. System jest corocznie aktualizowany w listopadzie danego roku.

Od 2014 roku firma posiada – Certyfikat zgodności (ekogwarancja) oraz od roku 2014 - certyfikat IFS Logistics (International featured standards).

Od 2013 roku obowiązuje Certyfikat TTC -nadany przez TRANS.EU o numerze 57006- w oparciu o najwyższe normy bezpieczeństwa i standardy współpracy w transporcie drogowym rzeczy.

Do właściwego funkcjonowania tychże systemów niewątpliwie przyczynia się zaangażowanie i kontrola ze strony kierownictwa firmy. W 2012 r. Lesław Kapka otrzymał tytuł



Dobroczyńcy Roku na Gali Aktywności organizowanej w Tomaszowie Lubelskim. Natomiast firma „Leszek i Agata: Sp. z o.o. w 2011 roku została laureatem konkursu „Srebrny Gryf”, za osiągnięcia w obsłudze międzynarodowego obrotu towarowego i inwestowanie w bazę i infrastrukturę logistyczną. W 2008 r. zdobyła w ogólnopolskim plebiscycie Pulsu Biznesu tytuł ” Gazeli

Biznesu roku 2008”. Spółka stale realizuje działania promocyjne i marketingowe m.in. poprzez udział w branżowych targach i misjach krajowych i zagranicznych, regularne spotkania i wizyty u klientów, a także poprzez stale uaktualnianą stronę internetową Spółki.

ASPEKT ZAANGAŻOWANIA SPOŁECZNEGO I ROZWOJU SPOŁECZNOŚCI LOKALNEJ

POMAGAMY WSPIERAMY PROMUJEMY

Istotną wartość społeczną i środowiskową w wymiarze lokalnym wnosi powołanie Fundacji Społeczno – Gospodarczej Oscar, która pozwala skutecznie i lepiej identyfikować oczekiwania i potrzeby pracowników, ale także ułatwić dostęp do informacji o firmie i jej działaniach dla jej kontrahentów i otoczenia społecznego, w którym funkcjonuje.

Fundacja Społeczno – Gospodarcza Oscar z siedzibą przy ul. Rolniczej w Tomaszowie Lubelskim funkcjonuje od lipca 2014 roku. Podstawowym założeniem Fundacji OSCAR jest podjęcie działań na rzecz rozwoju społecznego i gospodarczego w powiecie tomaszowskim. W tym celu Fundacja Oscar wnosi wartość społeczną i środowiskową w wymiarze lokalnym. Pozyskała już pierwsze środki na realizację jej celów statutowych związanych z rozwojem społecznym i gospodarczym społeczności lokalnej powiatu tomaszowskiego. Mimo, iż jest młodą organizacją, prężnie działa w naszej społeczności.

Fundacja staje się rozpoznawalna w jej otoczeniu społecznym. Zrealizowała następujące projekty :

1) „Mały Przedsiębiorca” współfinansowany ze środków Programu Działaj Lokalnie VIII „Polsko – Amerykańskiej Fundacji Wolności realizowanego przez Akademię Rozwoju i Filantropii” w Polsce oraz Stowarzyszenie „Czajnia” ODL w Tomaszowie Lubelskim.

2) „Lubelskie Lokalnie – Mikrodotacje FIO” Chcemy się rozwijać „finansowany ze środków Programu Funduszu Inicjatyw Obywatelskich

3) Paczka Marzeń

Fundacja Społeczno – Gospodarcza OSCAR była aktywnie zaangażowana w II edycji „Paczki Marzeń” organizowanej we współpracy z Biurem Rejonowym PCK w Tomaszowie Lubelskim. Przy współpracy z PCK udało się dotrzeć do rodzin, których sytuacja finansowa nie pozwalała na przygotowanie prezentów pod choinkę. Wraz z pomocą ludzi, których los dzieci nie był obojętny sprawiliśmy, że w ich domach w okresie świątecznym pojawił się choć na chwilę uśmiech.

4) Stypendia

W dniu 09.12.2014 roku w Zespole Szkół nr 4 im. Jarosława Dąbrowskiego w Tomaszowie Lubelskim odbyło się uroczyste wręczenie stypendium w ramach Programu Stypendialnego „ROZTOCZE nowe perspektywy”. Celem Programu Stypendialnego jest wspieranie edukacji młodzieży poprzez przekazywanie stypendium motywacyjnego. Stypendium to zostało ufundowane przez Pana Romana Raka, właściciela Zakładu Usługowo – Produkcyjnego „RST Roztocze”. Natomiast Fundacja Społeczno – Gospodarcza OSCAR była odpowiedzialna za techniczną organizację tego programu. Pragniemy budować markę przedsiębiorstwa i organizacji odpowiedzialnej społecznie, zaangażowanej w relacje z jej otoczeniem, które jest specyficzne z uwagi na niekorzystne wskaźniki rozwoju społeczno- gospodarczego dla wyrównania szans

mieszkańców w dostępie do udziału w życiu kulturalnym, politycznym i ekonomicznym. Fundacja staje się rozpoznawalna w jej otoczeniu społecznym.

5) Pogotowie Grantowe

Ponadto Fundacja OSCAR podpisała umowę partnerską z Stowarzyszeniem „Czajnia” z siedzibą w Tomaszowie Lubelskim na realizację konkursu grantowego „Pogotowie Grantowe”. Program ten wspiera organizacje pozarządowe i grupy nieformalne. Jego zaletą jest szybkość decyzji oraz łatwość pozyskania środków.

W swojej strategii kierujemy się odpowiedzialnością biznesu, dobrowolnie uwzględniając w podejmowanych działaniach interesy społeczne, ochrony środowiska, pracowników i podwykonawców.

Doskonałym przykładem życia w harmonii i w zgodzie z otoczeniem jest przyroda wokół nas. Człowiek jest w takiej szczególnej sytuacji, ponieważ to, co przyroda, zwierzęta mają zakodowane, człowiek musi osiągnąć sam i zdarza się, że się w tym gubi. W każdej społeczności potrzebne są zasady, wartości, które muszą być określone i przestrzegane. Podobnie dzieje się w organizacjach czy korporacjach, ponieważ nie działają one na pustyni czy na bezludnej wyspie. Te wartości i zasady etyczne są takim najwyższym przejawem reguł i zasad związanych z zarządzaniem firmą, którymi kieruje się organizacja. Natomiast, żeby to wszystko mogło działać w pełni, sprawdzało się w sytuacjach kryzysowych, to właśnie potrzebne są te wartości, które są czymś więcej niż technika i sposobem zarządzania. Wartości w biznesie są czymś, co zapewnia, że firma może działać w harmonii z otoczeniem, tak jak przyroda wokół nas. Te wartości muszą być wypracowane i odkrywane przez ludzi i jest to proces stopniowy, długoletni i niełatwy. Ważne jest, aby sami pracownicy stawiali sobie pytanie: czy to, co robi, jest zgodne z wartościami mojej firmy? Wartości firmy Leszek i Agata uwzględniają zarówno relacje wewnętrzne wśród pracowników, jak i zewnętrzne, czyli relacje z klientami oraz odpowiedzialność społeczną i ekologiczną. I te organizacje, które opierają się na wartościach właścicieli, zarządu, dają ludziom pewną wartość dodaną, czyli coś więcej niż tylko pieniądze. Dlatego musimy być uważni, aby nie traktować wartości zbyt powierzchownie, musimy raczej w nie wnikać. Muszą być one zrozumiane i przełożone na warunki w danym kraju i danej lokalizacji, powinny pomagać w codziennej pracy.

Z wielu badań wynika, że firmy, które działają w oparciu o autentyczne wartości, mogą mówić o sukcesie biznesowym i społecznym. Ten sukces jest dostrzegalny w perspektywie kilku, a nawet kilkunastu lat, więc wartością tutaj ważną i potrzebną jest cierpliwość.

PREZENTACJA WSKAŹNIKÓW

GRI	Opis	Wynik
Wskaźniki zatrudnienia i godnej pracy		
LA1	Łączna liczba pracowników według typu zatrudnienia, rodzaju	W raportowanym okresie średnia zatrudnienia wyniosła 56 osób.
LA2	Łączna liczba nowozatrudnionych pracowników, odejść oraz wskaźnik fluktuacji pracowników	Liczba nowozatrudnionych pracowników wyniosła 13, w tym 8 mężczyzn i 5 kobiet. Zwolnionych natomiast zostało 11 osób, w tym 6 mężczyzn i 5 kobiet.
LA7	Wskaźnik urazów, chorób zawodowych, dni straconych oraz nieobecności w pracy oraz liczba wypadków śmiertelnych związanych z pracą, według regionów i płci	0 %
LA10	Średnia liczba godzin szkoleniowych w roku przypadających na pracownika	Szkolenie i rozwój to dla nas priorytet, gdyż zdajemy sobie sprawę, że jest to konieczne, aby spełnić ciągle rosnące oczekiwania klientów, zapewnić wysoką jakość usług, ale również by odpowiadać na potrzeby rozwojowe pracowników. Każdy pracownik ma dostęp do szkoleń profesjonalnych i biznesowych. Średnia liczba godzin szkoleniowych przypadająca na jednego pracownika wynosi 15 godz.
LA13	Skład ciał nadzorczych i kadry pracowniczej w podziale na kategorie pracowników według płci	W naszej firmie stanowiska kierownicze obejmują 3 kobiety, jest to 5,45 % w odniesieniu do wszystkich pracowników.
	Liczba osób uczestniczących w praktykach absolwenckich	2
Wskaźniki respektowania praw człowieka		
HR3	Całkowita liczba godzin szkoleniowych na temat polityk i procedur regulujących kwestie przestrzegania praw człowieka w zakresie prowadzonej działalności	W Spółce Leszek i Agata pracownicy są regularnie zapoznawani z kwestiami przestrzegania praw człowieka. W raportowanym okresie liczba zatrudnionych obcokrajowców na stanowisku kierowcy wynosiła 6, co stanowi 29 % zatrudnionych kierowców w firmie.
Wskaźniki społeczne		
SO1	Społeczności lokalne	Wszystkie działania angażujące społeczność lokalną zostały opisane w działalności Fundacji Społeczno – Gospodarczej Oscar. W raportowanym okresie przeprowadziliśmy 5 akcji, dzięki którym mogliśmy zaangażować młodzież i nie tylko do prac na rzecz lokalnej integracji.

	Liczba odwiedzin podstrony internetowej spółki „Leszek i Agata”, na której umieszczono informacje o społecznej odpowiedzialności biznesu.	1497 na dzień 09.03.2015.
	Liczba spotkań, szkoleń, dni otwartych zorganizowanych z wykorzystaniem standardu” zielonych wydarzeń”	Firma nawiązała kontakt z Politechniką Rzeszowską w ramach uruchomienia konkursu Eco Talent, którego celem będzie napisanie pracy dotyczącej opracowania metody ograniczania zużycia zasobów naturalnych i korzystania z energii odnawialnych w przedsiębiorstwach logistycznych.
	Liczba publikacja w mediach dotyczących działań CSR	O przeprowadzonych akcjach przez Fundację Społeczno – Gospodarczą m.in. realizacja projektu Chcemy się rozwijać, Paczka Marzeń, zostały wydane publikacje w mediach lokalnych, a także na naszej stronie internetowej.
Wskaźniki środowiskowe		
EN4	Pośrednie zużycie energii według pierwotnych źródeł energii.	Energia elektryczna to jeden z podstawowych zasobów, które zużywamy na rzecz prowadzonej działalności gospodarczej. Porównanie zużycia energii elektrycznej w roku 2014 do roku bazowego wskazało, że dla obiektów na ul. Rolniczej 10 zużycia energii zmalało o 33,4 %.
EN18	Inicjatywy podjęte w celu redukcji emisji gazów cieplarnianych i uzyskane efekty	W celu redukcji emisji gazów cieplarnianych został częściowo zainstalowany system telematyczny, który ma za zadanie zapewnić optymalnego wykorzystania środków transportu. Kolejną inicjatywą mającą na celu ochronę środowiska była budowa nowej chłodni, której system produkcji chłodniczej opiera się na bazie systemu amoniakalnego. Amoniak jest jednym z najbardziej ekologicznych czynników chłodniczych. Amoniak jest naturalnym czynnikiem chłodniczym.
EN26	Inicjatywy służące zmniejszeniu wpływu produktów i usług na środowisko i zakres ograniczenia tego wpływu.	Edukację ekologiczną pracowników i pozostałych interesariuszy prowadziliśmy poprzez przeprowadzenie doradztwa z eco biura, a także doradztwa z ecodrivingu . Kierowcy naszej firmy zostali również przeszkoleni w wyżej wymienionej kwestii.

INDEKS RAPORTU

GRI	Uszczegółowienie	Nr strony
Strategia i analiza		
1.1	Oświadczenie kierownictwa najwyższego szczebla (np. dyrektora wykonawczego, prezesa zarządu, lub innej osoby o równoważnej pozycji) na temat znaczenia zrównoważonego rozwoju dla organizacji i jej strategii	1
1.2	Opis kluczowych wpływów, ryzyk i szans	3
Profil organizacyjny		
2.1	Nazwa organizacji	5
2.2	Główne marki, produkty i/lub usługi	5
2.3	Struktura operacyjna organizacji, z wyróżnieniem głównych działów, spółek zależnych, podmiotów powiązanych oraz przedsięwzięć typu joint-venture	5
2.4	Lokalizacja siedziby głównej organizacji	6
2.5	Liczba krajów, w których działa organizacja	6
2.6	Forma własności i struktura prawna organizacji	6
2.7	Obsługiwane rynki z zaznaczeniem zasięgu geograficznego, obsługiwanych sektorów, charakterystyki klientów/konsumentów i beneficjentów.	7
2.8	Skala działalności z uwzględnieniem: - liczby pracowników	7
2.9	Znaczące zmiany w raportowanym okresie dotyczące rozmiaru, struktury lub formy własności z uwzględnieniem: - zmian w działalności lub lokalizacji, w tym: otwieranych, zamykanych i rozbudowywanych jednostkach	7
Parametry Raportu		

3.1	Okres raportowania (np. rok obrotowy/kalendarzowy)	9
3.2	Data publikacji ostatniego raportu (jeśli został opublikowany)	9
3.3	Cykl raportowania (roczny, dwuletni, itd)	9
Zakres i Zasięg Raportu		
3.5	Proces definiowania zawartości raportu wraz z: - ustaleniem istotności poszczególnych kwestii dla organizacji i jej interesariuszy - priorytetyzacją poszczególnych kwestii - identyfikacją interesariuszy-adresatów raportu	9
3.6	Zasięg raportu	9
3.9	Techniki i przyjęte założenia odnośnie szacunków i kalkulacji wskaźników i innych informacji zawartych w raporcie	9
Indeks treści GRI		
3.12	Tabela wskazująca miejsce zamieszczenia Standardowych Informacji w raporcie	21
Nadzór		
4.1	Struktura nadzorcza organizacji wraz z komisjami podlegającymi pod najwyższy organ nadzorczy, odpowiedzialnymi za poszczególne zadania, jak na przykład tworzenie strategii czy nadzór nad organizacją.	16
4.3	Liczba i płeć członków najwyższego organu nadzorczego	11
4.4	Mechanizmy umożliwiające akcjonariuszom i pracownikom zgłaszanie rekomendacji i wskazówek dla najwyższego organu nadzorczego	8
4.8	Wewnętrznie sformułowana misja lub wartości organizacji, kodeks postępowania, oraz zasady odnoszące się do aspektów ekonomicznych, społecznych i środowiskowych funkcjonowania organizacji oraz poziom ich implementacji	3
Angażowanie interesariuszy		

<p>4.14</p>	<p>Lista grup interesariuszy zaangażowanych przez organizację. Przykładowe grupy interesariuszy to: - Społeczności lokalne - Klienci - Zatrudnieni, inni pracownicy oraz ich związki zawodowe - społeczność lokalna - Akcjonariusze/udziałowcy i inwestorzy - Dostawcy</p>	<p>7</p>
<p>4.15</p>	<p>Podstawy identyfikacji i selekcji zaangażowanych grup interesariuszy</p>	<p>8</p>
	<p>Wskaźniki zatrudnienia i godnej pracy</p>	<p>19</p>
	<p>Wskaźniki respektowania praw człowieka</p>	<p>19</p>
	<p>Wskaźniki społeczne</p>	<p>19</p>
	<p>Wskaźniki środowiskowe</p>	<p>20</p>